



ОБЩИНА СИМИТЛИ, ОБЛАСТ БЛАГОЕВГРАД
Пк 2730, гр. СIMITЛИ, ул. "Хр. Ботев", тел. 0748/72138, 72157, факс 0748/72231

ПЛАН

ЗА ЗАЩИТА ПРИ БЕДСТВИЯ

В ОБЩИНА СИМИТЛИ



СИМИТЛИ, 2021 г.

СЪДЪРЖАНИЕ:

<u>ОБЩИНСКИ ПЛАН</u>	1
<u>СЪДЪРЖАНИЕ:</u>	2
<u>ДОКУМЕНТИ ЗА СЪГЛАСУВАНЕ И ПРИЕМАНЕ НА ПЛАНА</u>	3
<u>ПРЕДОСТАВЕНИ ЕКЗЕМПЛЯРИ ОТ ПЛАНА</u>	4
<u>ИСТОРИЯ НА НАПРАВЕНИТЕ ПРОМЕНИ В ПЛАНА</u>	5
<u>РАЗДЕЛ I. ВЪВЕДЕНИЕ</u>	7
<u>РАЗДЕЛ II. ПРОФИЛ НА РИСКА</u>	10
<u>РАЗДЕЛ III. ПРЕВЕНЦИЯ</u>	18
<u>РАЗДЕЛ IV. ГОТОВНОСТ</u>	27
<u>РАЗДЕЛ V. РЕАГИРАНЕ</u>	33
<u>РАЗДЕЛ VI. ПОДПОМАГАНЕ И ВЪЗСТАНОВЯВАНЕ</u>	45
<u>РАЗДЕЛ VII. МОНИТОРИНГ И ОЦЕНКА</u>	47
<u>РАЗДЕЛ VIII. ПРИЛОЖЕНИЯ</u>	48

ДОКУМЕНТИ ЗА СЪГЛАСУВАНЕ И ПРИЕМАНЕ НА ПЛАНА

1. Решение на общинския съвет за приемане на плана №.....
2. Писмо за съгласуване на плана от Председателя областния съвет за намаляване на риска от бедствия рег. №.....
3. Планът е съгласуван с всички представители на централните и териториални органи на изпълнителната власт - членове на Общинския СНРБ – Симитли:

№ по ред	Име и фамилия	Длъжност	Дата	Подпис
1.				
2.				
3.				
4.				
5.				
6.				
7.				
8.				
9.				
10.				
11.				
12.				
13.				
14.				
15.				
16.				
17.				
18.				

статус на ресурсите включени в ОБПЗБ и реда за тяхното привличане, ръководителят на съответната структура на ЕСС предприема незабавно действия за извършване на необходимата актуализация на информацията и данните в плана и приложенията към него, като писмено информира кмета на общината и лицето определено за координатор на ОБПЗБ и предоставя копия на страниците от плана с нанесени корекции.

3. Промените в ОБПЗБ по т. 1 и 2 се извършват след приемането им от Общинския съвет за намаляване на риска от бедствия, съгласно протокол от проведено заседание на съвета, след което лицето определено за координатор на ОБПЗБ отразява промените в оригиналния хартиен екземпляр на плана. Координаторът на ОБПЗБ сканира и изпраща в електронен вид актуалната версия на плана на всички лица за контакт от съответните структури на ЕСС на които е предоставен екземпляр от плана, заедно с копие от протокола за приемане на промените от Общинския съвет за намаляване на риска от бедствия.

Раздел I. ВЪВЕДЕНИЕ

1. Общинският план за защита при бедствия (ОбПЗБ) е разработен на основание и в изпълнение на чл. 9 ал. 1, 3 и 10 от Закона за защита при бедствия и при спазване на изискванията на издадените от Съвета за намаляване на риска от бедствия към Министерския съвет „Указания за разработването и готовността за изпълнението на плановете за защита при бедствия“.

2. Този план определя:

а) целите и връзката на плана с Националната стратегия за намаляване на риска от бедствия 2018 – 2030 г. (НСНРБ);

б) опасностите и рисковете от бедствия на територията на общината;

в) мерките за предотвратяване или намаляване на риска от бедствия;

г) мерките за защита на населението;

д) разпределението на задълженията и отговорните органи и лица за изпълнение на предвидените мерки;

е) средствата и ресурсите, необходими за изпълнение на дейностите;

ж) начина на взаимодействие между съставните части на единната спасителна система (ЕСС);

з) реда за ранно предупреждение и оповестяване на органите на изпълнителната власт, на съставните части на ЕСС и населението при опасност или възникване на бедствие;

и) реда за обявяване на „бедствено положение“;

й) мерките за възстановяване;

к) сключените споразумения с юридическите лица и едноличните търговци за изпълнение на предвидените мерки и дейностите в плана.

3. Цел на плана:

Целите на плана са в съответствие с НСНРБ и са както следва:

➤ Осигуряване на ефективно и ефикасно управление на риска от бедствия чрез партньорство и по-добра координация.

➤ Намаляване на рисковете от природни и причинени от човека опасности по разходоефективен начин.

➤ Свеждане до минимум неблагоприятното въздействие на опасностите върху човешкия живот, социалната и икономическата структура на общности, инфраструктура, собственост и природната среда.

➤ Създаване на способности за реагиране и възстановяване от природни и технологични бедствия.

4. Планът се прилага в случай на опасност или възникване на бедствие на част от територията на община **Симитли** или на територията на цялата община.

5. Този план, Законът за защита при бедствия (ЗЗБ), Националната стратегия за намаляване на риска от бедствия 2018-2030 г. (НСНРБ), Националният план за защита при бедствия (НПЗБ), областният план за защита при бедствия и плановете за защита при бедствия на съставните части на ЕСС на територията на община **Симитли**, за изпълнение на задачите, произтичащи от областния и

общинския план за защита при бедствия, заедно описват необходимото управление на структурите на ЕСС и защитата при бедствия на общинско ниво.

6. За изпълнение на целите на Областната програма за намаляване на риска от бедствия и във връзка с намаляване на рисковете, определени с този план се разработва Общинската програма за намаляване на риска от бедствия.

7. Този план е предназначен за:

а) Членовете на СНРБ имащи отношение към намаляването на риска от бедствия и местните структури и части на ЕСС, които имат отговорности и задължения по изпълнението на ПЗБ;

б) Населението на община **Симитли**. Планът за защита при бедствия е предназначен за информиране и запознаване с опасностите и рисковете, които застрашават населението на община Симитли.

8. Общинският план за защита при бедствия се разработва, преразглежда и актуализира от Общинския съвет за намаляване на риска от бедствия към кмета на община **Симитли**, на основание чл. 9, ал. 10 и ал. 11 и чл. 65а, ал. 3 от ЗЗБ. Планът се приема от общинския съвет, след съгласуване със Съвета за намаляване на риска от бедствия към Областния управител (Съвета по чл. 64 от ЗЗБ).

9. Общинският план за защита при бедствия се преразглежда от ОбСНРБ-Симитли при необходимост се актуализира:

а) най-малко веднъж на 5 години;

б) след всяко въвеждане на плана;

в) при промяна на нормативната уредба, свързана с изпълнението на плана.

10. На основание чл. 9, ал. 16 от ЗЗБ, ОбСНРБ-**Симитли** може да преразгледа ОбПЗБ по всяко време, като при необходимост ОбПЗБ може да бъде изменен, допълнен, отменен или заменен по реда на чл. 9, ал. 10 и 11 от ЗЗБ.

11. Структура и съдържание на ОбПЗБ:

- Заглавна страница
- Съдържание
- Документи за съгласуване и приемане на плана
- История на разпространените екземпляри от плана
- История на направените промени в плана
- Раздел I. Въведение
- Раздел II. Профил на риска
- Раздел III. Превенция
- Раздел IV. Готовност
- Раздел V. Реагиране
- Раздел VI. Възстановяване и подпомагане

- Раздел VII. Мониторинг и оценка

- Раздел VIII. Приложения

12. Планът е разработен на основание и в изпълнение на чл. 9 ал. 1 от Закона за защита при бедствия и при спазване на изискванията на издадените от Съвета за намаляване на риска от бедствия към Министерския съвет „Указания за разработването и готовността за изпълнението на плановете за защита при бедствия“.

13. Плановете за конкретни специфични опасности (за наводнение, земетресение, ядрена или радиационна авария по чл. 9, ал. 2 ЗЗБ и други помощни плановете са изготвени като отделни части към ПЗБ в раздел ПРИЛОЖЕНИЯ.

Раздел II. ПРОФИЛ НА РИСКА

1. Използваните процедури и методология за оценката на риска от бедствия се основават на „Указания за разработването и готовността за изпълнението на плановете за защита при бедствия“ на Съвета за намаляване на риска от бедствия към Министерския съвет, както и на принципите и методите в БДС ISO 31000: „Управление на риска – принципи и указания“ и БДС ISO 31010: „Управление на риска – методи за оценяване на риска“.

2. Процесът на управление на риска, включва няколко етапа: установяване на обстоятелствата, идентифициране на рисковете, анализ на риска, преценяване на риска и идентифициране на мерки за въздействие чрез превенция, готовност, реагиране и възстановяване. Подходът е базиран на сценарии, както е предложено в „Указания за разработването и готовността за изпълнението на плановете за защита при бедствия“ на Съвета за намаляване на риска от бедствия към Министерския съвет, като за анализа на риска са използвани сценарии с един риск.

3. Обобщено описание на природната, социалната и икономическата среда и инфраструктурата, свързани с управлението на риска от бедствия:

а) природна среда:

Община Симитли е разположена в югозападната част на област Благоевград върху площ от 533 кв. км. Релефът в преобладаващата си част е планински и котловинен.

Валежите са умерени като средногодишната стойност на валежите е около 534 мм. Най-много валежи падат през пролетните и есенните месеци, когато падат и проливни дъждове. През летните месеци, валежите са рядко и с малко количество.

Територията на община Симитли се отводнява от р. Струма, третата по водосборен басейн в България, леви притоци от Рила и Пирин са реките Брежанска, Сенокоска и Градевска, а десни притоци от Влахина и Малашевска планини – реките Стара, Сушичка, Брезнишка.

На територията на общината се намират части от Национален парк “Пирин” и Национален парк “Рила”.

Състоянието на околната среда в общината е сравнително добро. Замърсяването на атмосферата в общината с въглероден диоксид е с десетки пъти по-ниско от средното за страната.

На територията на общ. Симитли се намират подземен и открит рудник за добив на въглища и открития уранов рудник при с. Сенокос.

От открития и подземен добив на въглища са нарушени стотици декари площ, като са натрупани около 19 500 куб. м. скална и земна маса, 52 420 куб. м. твърди отпадъци от обогатяване на въглищата и 1 000 куб.м. сгур от парокотелните на мините.

б) социална среда:

Населението на общината е около 13 000 души (НСИ 2019 г.). Общината включва 18 населени места – общинския център е гр. Симитли (7253 души), 3 големи села – Крупник, Долно Осеново и Черниче (с население над 1000 души), 4 средноголеми села (с население между 200 и 1000 души): Брежани, Полена, Полето и Железница. Малките села в общината (с население под 200 души) са Градево, Ракитна, Сушица, Сенокос, Мечкул, Сухострел, Брестово, Тросково, Докатичево и Горно Осеново.

На територията на общината няма обезлюдени села. Най-многобройната етническа група в Община Симитли е българската – 97,3 %, ромите са 4,45%, а турците - 0,1%, от общо отговорилите на доброволния въпрос за етническа принадлежност. Общата структура е сходна с тази за страната.

От общия брой жители на Общината 1 883 са в под трудоспособна възраст, 7937 са в трудоспособна възраст, 3 179 са в над трудоспособна възраст

Като уязвими групи могат да се посочат:

- възрастното население в пенсионна възраст;
- децата в учебните и детски заведения;
- хора със специални потребности;
- самотноживеещи и трудноподвижни хора;

в) икономическа среда:

В икономиката на общината са застъпени почти всички отрасли на националното стопанство. През последните десетилетия, заетостта в общината е ориентирана към сферата на индустрията – около 70% от трудоспособното население. Промислеността заема значимо място в стопанските дейности на общината. Като водещи за община Симитли могат да се очертаят следните индустриални сектори:

1. Преработка на дървесина, изработване на палети и палетни елементи;
2. Добиване на инертни материали, производство на бетон и бетонови изделия, производство на варови разтвори, изкопи, сондажи, транспорт и строителство;
3. Хранително-вкусова промишленост;
4. Строителство;
5. Дърводобив, дървообработване и мебелна промишленост;

Община Симитли има относително балансирана структура на заетостта, без наличие на един водещ сектор на икономиката, който да осигурява основната част от работните места в общината.

БВП на глава от населението в областта е 10 329 лв. при 17 170 за страната (НСИ 2019), което за общината означава БВП около 0,13 млрд. лв.

По отношение на икономическото развитие на общината се разчита най – вече на преработката на дървесина, добива на инертни материали, леката промишленост, като същите могат да бъдат сериозно засегнати от бедствия като земетресение, горски пожари, наводнения.

г) инфраструктура:

В община Симитли (НСИ 2016) се разполагат около 5700 жилищни сгради, от които около половината са със зидани тухлени външни стени и подови конструкции от дървен гредоред или стоманобетонни плочи.

Транспортната система в община Симитли се характеризира с базисна осигуреност на външните връзки - пътни и железопътни, като на населението е осигурена основна достъпност до отделните населени места в рамките на общината, както и до съседните населени места.

Инфраструктурата се нуждае от съществено подобряване както по отношение на междуобщинските връзки с национално и международно значение, така и по отношение на вътрешно общинската транспортна система.

Територията на гр. Симитли има възлово транспортно значение. През града се осъществяват пътните връзки по долините на реките Струма и Места. През територията на общината минават два от най-значимите пътя в Южна България. Път I-1 (Е-79) Видин – София –

Кулата е част от трансевропейския международен транспортен коридор (МТК) №4 - Видин/Лом – София – Благоевград - Кулата – Солун. През територията на общината преминава и автомагистрала „Струма“.

Общинската пътна мрежа се състои от:

№ на пътя Пътен участък Дължина в км.

10061 с. Брежани - с. Ракитина – с. Сенокос 11,5

10064 с. Железница - Симитли – с. Черниче 10,4

10066 с. Черниче - с. Крупник - с. Сушица 11,0

10068 Симитли - с. Тросково - с. Сухострел 26,0

Симитли / с. Сухострел – отклонение за с. Докатичево 2,0

19009 Отклонение за Долно Осеново 6,0

Общо 66,9.

4. Идентифицираните от Общинския СНРБ-Симитли значими опасности за територията на Община Симитли са представени в Таблица № 1:

Таблица №1

ОПАСНОСТ	СЦЕНАРИИ ЗА МАКСИМАЛНО ВЕРОЯТНО СЪБИТИЕ:
Земетресение	<p>Към момента на изготвянето на плана за защита от бедствия оценка на сеизмичния риск на страната все още не е извършена и е трудно да се изгради сценарий с прогнозируемите последствия. В общината е възможно да се случи земетресение с магнитуд от VII-ма степен по скалата на Рихтер с интензитет, съответстващ на IX-X степен по ЕМС. Това означава, че ще се наблюдават много тежки повреди по сградите, а също и напълно разрушени такива, особено тези спадащи към класове на уязвимост А и В. В община Симитли (НСИ 2016) са изградени 5700 жилищни сгради, от които повече от половината са със зидани тухлени външни стени и подови конструкции от дървен гредоред или стоманобетонни плочи. В общината преобладават жилищни сгради със зидани конструкции, повечето от които са от клас на уязвимост В, както и с клас С.</p> <p>През светлата част от денонощието по-сериозни последствия може да се очакват в работно време за хората в обществени сгради и промишлени обекти. В зависимост от сезона, допълнително усложнена обстановка ще възникне през студените зимни месеци от годината в периода януари-март.</p> <p>В следствие на земетресение могат да се очакват прекъсвания в електроподаването и водоснабдяването в засегнатите райони, както и възникването на промишлени аварии и пожари. Очакват се човешки жертви, както и сериозно и тежко пострадали, също затрупани хора и такива нуждаещи се от спасяване;</p> <p>Част от населението ще остане без подслон и ще се нуждае от временно настаняване;</p> <p>Хидротехническите съоръжения и язовирите е възможно да получат</p>

	<p>значителни повреди и да се създаде опасност от наводнения, които в определени райони могат да бъдат значителни;</p>
Наводнение	<p>Съгласно картографирането на заплахата и риска от наводнения в ПУРН на Басейнова дирекция „Западнобеломорски район“ при наводнение ще бъдат засегнати - Транспортна инфраструктура 148,82 дка, техническа инфраструктура – 0,13 дка, места за спорт и отдых – 1,27 дка, зелени територии- 2 623,5 дка. Складови помещения и производствени сгради – 4бр. , Кравеферма - 2 бр. Потенциален брой на хората, засегнати непосредствено от опасното събитие над 1016 души от около 1,01 дка, евакуирани/преместени и временно настанени лица за период от няколко дни до седмици. Потенциални наводнения са възможни и от реките Градевска, Железничка, Сушичка и Брежанска в резултат на проливни дъждове и интензивно снеготопене.</p> <p>Възможно е да възникне следната обстановка:</p> <p>Паника, наранявания и загинали хора;</p> <p>Частични и слаби разрушения по сградния фонд;</p> <p>Част от населението ще остане без подслон, нуждаещо се от настаняване и осигуряване на средства за живеене;</p> <p>Нарушаване на връзки на тръбопроводи за извеждане на отпадни и питейни води;</p> <p>Вероятни прекъсвания на електроенергия на засегнатите райони;</p> <p>Прекъсвания на транспортната инфраструктура, поради пропадане, срутване, отнасяне на земни маси от силата на водата, което ще затрудни доставката на основни стоки и услуги;</p> <p>Възможно е да се обяви карантинен период за засегнатите части за неопределено време, поради сложна хигиенно-епидемиологична обстановка.</p> <p>Прието е, че вследствие на наводнението ще има пострадали, изчезнали и бедстващи хора.</p>
Ядрена или радиационна авария	<p>При възникване на авария в АЕЦ или трансграничен пренос на радиоактивни вещества ще бъдат замърсени в определена степен населението на област Благоевград, селскостопанските животни и насажденията, откритите водоизточници, въздуха, почвата, сградите, съоръженията и всичко останало на открито. Замърсеността на земната повърхност, местните предмети, храните, фуражите и питейната вода с радиоактивни изотопи силно ще се влия от количеството на падналите валежи, силата и посоката на вятъра и ще зависи от надморската височина на обектите. В зависимост от основните изотопи, съдържащи се в радиоактивния облак, заразяването може да продължи от няколко денонощия до няколко години. Част от населението ще получи еквивалентна доза на облъчване над допустимата. Най-опасни за човека са: Йод 131, Цезий 134, Цезий 137 и Стронций 90. Рязкото увеличаване на замърсеността на въздуха, почвата, водоизточниците, храните и фуражите с радионуклиди ще наложи да се вземат спешни мерки за защита на населението.</p>
Горски пожари	<p>Горският фонд на територията на община Симитли е 61,00 % от територията на общината. Стопанисва се от Държавно Горско Стопанство- гр. Симитли. Залесени са 33 889,3 хектара.</p> <p>За община Симитли е определен среден риск, съгласно картата по</p>

	<p>степен на риск от горски пожари. Анализът на горските пожари през последните години показва, че голямата част от горските пожари възникват най – често в предпланинските участъци, където горите се редуват в непосредствена близост със земеделските територии. Най-застрашени от пожари са иглолистните гори, включително изкуствено създадените иглолистни култури в ниските райони, който преобладават в областта. Ще има значителни загуби или увреждане на екосистемата и на биологични видове от местно или регионално значение. При голям горски пожар може да се наложи временно извеждане или евакуация на застрашено население от намиращите се в близо до пожара населени места. Може да се стигне до прекъсване на ел. захранване, задимяване и затваряне на пътища.</p>
Свлачище	<p>Регистрираните свлачища от „Геозащита“ЕООД на територията на община Симитли са 10 бр., от които 3 бр. активни: Най – голямото свлачище на територията на общината, което застрашава 50 къщи с около 250 души се намира в кв. Ораново гр. Симитли. Същото се намира в местностите Натин рид и Милчова чука и обхваща площ от 450 декара; -с. Крупник – гробищен парк, с площ 320000/кв.м./ - временно стабилизирано; - Път IV – 10064, с.Крупник-с.Полена, с площ 250 /кв.м./ - временно стабилизирано; -с. Брежани – 1984 г., с площ 60000/кв.м./ - временно стабилизирано; -с. Брежани – 1998 г., квартал 5, с площ 1200/кв.м./- укрепено; -с. Брежани – 2003 г.,квартал 10, с площ 400/кв.м./ - укрепено; -с. Ракитна – 1996 г., с площ 30400/кв.м./ - активно; -Път с. Ракитна - с. Мечкул – 2004 г., с площ от 1200 /кв.м./ - временно стабилизирано; -с. Полена, с площ 4000/кв.м./; -с.Полето- гробищен парк, с площ 2000/кв.м./ - укрепено; -с. Сухострел, махала Стойковска – 1999 г., с площ 3000/кв.м./</p>
Скъсване на язовирна стена	<p>По отношение на язовирите на територията на общината се намират 19 бр. язовира, като от тях няма такива, които да отговарят на критериите на чл. 141(а) от Закон за водите, за да бъдат определени като големи язовири. Съгласно информацията в действащите аварийни планове няма язовири, които да представляват опасност за населени места и населението при разрушаване на язовирната стена и да доведат до бедствие. В миналото на територията на общината няма регистрирани събития, свързани с наводнения, причинени от язовири.</p>
Голямо транспортно произшествие (автотранспорт)	<p>Общата дължина на пътната мрежа, обслужваща населените места в общината е 112,854 километра, има 18,454 км. първокласен път, преминаващ през общината, второкласна пътна мрежа с дължина 21,400 км, третокласна пътна мрежа 6,100 км. и 66,900 километра общинска пътна мрежа. Опасни места от РПМ са следните рискови участъци : 1. Път Е79 Симитли – Кресна km 370,433 – 388,887 (Кресненско дефиле,2. Път II-19 Симитли- Разлог (проход ”Предел”) През пътищата от РПМ на територията на община Симитли преминават всички товари за Р Гърция, облат Благоевград и за съседните области. При евентуална катастрофа с опасни товари, в</p>

	районите със смъртоносна и поразяваща концентрация ще бъдат по-големи или по-малки в зависимост от скоростта и посоката на приземния вятър, температурата на повърхността на почвата и въздуха, валежите по времето на аварията и вместимостта и степента на напълване на цистерните, вида на отровното вещество и други.
Снегонавяване	<p>Мекият климат и хидрометеорологичните условия благоприятстват за необразуване на големи снегонавявания, преспи, продължителни поледици, обледявания и лавини.</p> <p>Продължителни снеговалежи, силен вятър и ниски температури могат да доведат до обледяване на електропреносната мрежа. Вследствие на получената тежест са възможни скъсвания на електропроводи, което ще наруши електроснабдяването за промишлени и битови нужди. Планинският релеф и изградената пътна мрежа на територията на общината не дават възможност за пренасочване движението по обходни пътища до завършването на възстановителните работи в участъците засегнати от бедствието. Ще бъде нарушено и водоснабдяването. Редица населени места могат да се окажат откъснати, без ток и вода. При зимни условия особено опасни са участъците от път II-19 „Симитли - Градево – Разлог” и Е 79 Симитли - Кресна. Няма обявявано до сега бедствено положение поради нарушени в снабдяването на населени места със стоки от първа необходимост при усложнена зимна обстановка</p>

5. За целите на оценката на риска са дефинирани четири области на вредните последици:

а) социални последици - последици за хората и прекъсване на нормалната социална функция – потенциалният брой на загиналите, на сериозно пострадали или заболелите, както и броят на непосредствено засегнатите хора – евакуирани/преместени и временно настанени лица;

б) последици за инфраструктурата - поражения на сгради, съоръжения, прекъсване на доставките на основни стоки/услуги;

в) икономически загуби - общите загуби в лева за всички категории, включително разходите за лечение, разходите за незабавни или дългосрочни мерки за възстановяване, разходите от прекъсване на икономическата дейност, косвени социални разходи и други преки и косвени разходи;

г) последици за околната среда - въздействие върху географията на района с последици за околната среда, релефа, природните ресурси - разходите за възстановяване на околната среда или щетите върху околната среда.

6. За представяне на качествена оценка на идентифицираните рискове е използвана матрица на риска, определена от два фактора: вероятност и последици, като са дефинирани четири нива на риск – Ниско, Умерено, Високо и Екстремно. (Таблица №2)

Таблица № 2 Матрица на риска

	ПОСЛЕДСТВИЯ:	Незначителни	Малки	Умерени	Големи	Катастрофални
ВЕРОЯТНОСТ:	НИВО	1	2	3	4	5
А-Много вероятно	1	Умерено	Умерено	Високо	Екстремно	Екстремно

В-Вероятно	2	Ниско	Умерено	Високо	Високо	Екстремно
С-Възможно	3	Ниско	Умерено	Умерено	Високо	Високо
Д-Малко вероятно	4	Ниско	Ниско	Умерено	Умерено	Умерено
Е-Много рядко	5	Ниско	Ниско	Ниско	Умерено	Умерено

7. За приоритизирането на рисковете е използван предложеният модел в „Указания за разработването и готовността за изпълнението на плановете за защита при бедствия“, който е базиран върху следните критерии:

- Сериозност – относителните вредни последици върху хората и/или щетите в лева;
- Управляемост – относителната способност за намаляване на риска (чрез средства за управление на риска);
- Нарастване – степента на нарастване на риска – чрез увеличаване на вероятността да настъпи екстремно събитие, чрез увеличаване излагането (на хора, сгради, съоръжения и околната среда) на опасността или комбинация от двете.

8. Качествената оценка и приоритизираните рискове от бедствия на територията на Община Симитли са представени в Таблица № 3

Таблица № 3. Качествена оценка и приоритизиране на рисковете от бедствия на територията на Община Симитли

№ п р е д	Идентифициране на опасностите	Анализиране на риска			Преценяване на риска										Общ сбор (приоритет)	
		Вероятност	Последствия	Ниво на риск	Сериозност					Управляемост						Нарастване
					Социални последствия	Последствия за инфраструктура	Икономически загуби	Последствия за околната среда	Резултат	Превенция	Готовност	Реагиране	Възстановяване	Средно аритметична стойност		
1	Земетресение	Възможно	Катастрофални	Високо	5	5	5	2	9,40	3	2	2	3	2,50	1	12,90
2	Свлачище	Възможно	Катастрофални	Високо	5	3	4	2	8,10	2	2	2	2	2,00	1	11,10
3	Ядрена или радиационна авария	Много рядко	Големи	Умерено	4	3	4	4	7,50	1	2	3	4	2,50	1	11,00
4	Наводнение	Вероятно	Големи	Високо	4	3	3	2	6,80	2	2	2	3	2,25	1	10,05
5	Горски пожари	Малко вероятно	Умерени	Умерено	2	1	2	3	3,70	2	1	2	3	2,00	1	6,70
6	Голямо транспортно произшествие (автотранспорт)	Възможно	Малки	Умерено	2	1	2	1	3,30	1	1	2	2	1,50	1	5,80
7	Скъсване на язовирна стена	Възможно	Малки	Умерено	1	2	1	1	2,50	1	1	2	1	1,25	1	4,75
8	Снегонавяване	Възможно	Малки	Умерено	1	2	1	1	2,50	1	1	1	1	1,00	1	4,50

Раздел III. ПРЕВЕНЦИЯ

. Правна рамка

Законът за защита при бедствия възлага:

- разработването на планове за защита при бедствия от СНРБ, с които се определят опасностите и рисковете от бедствия и мерките за предотвратяване или намаляване на риска от тях;
- на областните управители и кметовете на общини да организират и контролират изпълнението на превантивни мерки за недопускането или намаляването на последиците от бедствия.

Въпреки това намаляването на риска включва много други заинтересовани страни, включително централни органи на изпълнителната власт и техните териториални структури, службите за спешно реагиране, доставчиците на жизненоважни стоки и услуги, както и отделните лица и общности.

Редица други закони са релевантни към намаляването на риска бедствия:

- Закон за устройство на територията;
- Закон за водите;
- Закон за горите;
- Закон за опазване на околната среда;
- Закон за безопасното използване на ядрената енергия за мирни цели;
- Закон за регионалното развитие;
- Закон за общинската собственост и др.

Намаляването на риска от бедствия е предмет на различни стратегически документи като интегрирани териториални стратегии за развитие на регионите за планиране от ниво 2, план за интегрирано развитие на община, Общ устройствен план на община и др.

2. Въпроси и приоритети:

- Община Симитли е изложена на широк спектър от опасности и не всички заинтересовани страни имат добра осведоменост за тях;
- оценката на риска и прилагането на мерки за смекчаване са фрагментирани и липсва съгласуваност между различните институции/организации;
- необходимо е да се работи за постигане на общо разбиране и тълкуване на целта и състоянието на дейностите и практиките за превенция;
- мерките за превенция често се възприемат като вариант с висока цена, тъй като икономическите ползи от предотвратяването на загуби във времето са трудно доказуеми.

3. Цели:

- подобряване на разбирането за опасностите на територията на общината и свързаните с тях рискове;
- предприемане на дългосрочно стратегическо намаляване на рисковете от опасности чрез съвместно планиране между заинтересованите страни.

4. Принципи и критерии за намаляване на риска от бедствия чрез превенция:

- идентифициране и координиране на дейностите за намаляване на риска от бедствия между заинтересованите страни;
- приоритизиране на дейностите за намаляване на риска от бедствия с предимство на защитата на човешкия живот и отчитане на вредното въздействие върху икономическите дейности

на територията на общината, опазването на околната среда, както и управляемостта на риска и вероятността за неговото реализиране;

- количествена измеримост на резултатите от изпълнението на дейностите за намаляване на риска чрез превенция;

- ясно определени отговорни институции за изпълнението на дейностите и времева обвързаност;

- реалистичност на резултатите от изпълнението на дейностите и постижимост с разполагаемите ресурси.

5. Мерките и дейностите за намаляване на идентифицираните значителни рискове (виж Раздел II. ПРОФИЛ НА РИСКА, таблица № 3 към т. 8) на територията на община Симитли, са представени в таблица № 4.

1. За всички идентифицирани рискове

ОПИСАНИЕ НА ПРОБЛЕМА	МЕРКИ ЗА ПРЕВЕНЦИЯ	ДЕЙНОСТИ	ОТГОВОРНИ ИНСТИТУЦИИ
Постигане на устойчивост на обществото при бедствия			
Липса на достатъчна ангажираност сред всички заинтересовани страни по намаляване на риска от бедствия.	Засилване на сътрудничество и ефективна комуникация между местната власт и другите заинтересовани страни в областта на намаляване на риска.	Периодично провеждане на срещи с всички заинтересовани страни.	- Общински съвет за намаляване на риска от бедствия
Изграждане на капацитет за управление на риска			
Недостатъчен капацитет за управление на риска от бедствия.	Оценка и анализ на текущото състояние на капацитета за управление на риска.	Провеждане на целенасочено и координирано образование и обучение за развиване на капацитета за управление на риска от бедствия.	-Общинска администрация Симитли
Постигане на съгласуваност при провеждане на политиките за устойчиво развитие, адаптиране към промените в климата и намаляване на риска от бедствия			
ОПИСАНИЕ НА ПРОБЛЕМА	МЕРКИ ЗА ПРЕВЕНЦИЯ	ДЕЙНОСТИ	ОТГОВОРНИ ИНСТИТУЦИИ
Липса на съгласуваност между отделните стратегически документи и политики.	Интегриране на ПЗБ с други инструменти, като: - регионалните планове за развитие, областните стратегии за развитие, общинските планове за развитие (по Закона за регионалното развитие); - общите и подробни устройствени планове (по Закона за устройство на територията); - планове за управление на	- ясно разпределение на ролите и отговорностите на заинтересованите страни, изясняване на очакванията на СНРБ и определяне на реалистични и постижими резултати; - планиране и развитие на стратегически партньорства за намаляване на риска от бедствия, в сътрудничество между местната власт и другите	- Общински съвет за намаляване на риска от бедствия

	<p>риска от наводнения (по Закона за водите);</p> <p>- инвестиционни програми и проекти за регионално и местно развитие;</p>	<p>заинтересовани страни;</p> <p>- създаване на общ подход за превенция, ясни връзки между дейностите на всички заинтересовани страни и повишаване на координацията при извършването им;</p> <p>- установяване и поддържане на връзки между ПЗБ и всички други стратегии, планове и програми, чрез които могат да се реализира политиката за намаляване риска от бедствие в района на действие на СНРБ;</p>	
Постигане на устойчивост на финансирането на защитата при бедствия			
<p>Липса на координирано финансиране на дейности за намаляване на риска от бедствия.</p>	<p>Въвеждане на механизми за финансиране на дейностите за намаляване на риска от бедствия;</p>	<p>Предвиждане на финансови средства за защита при бедствия в годишните бюджети.</p> <p>Осигуряване на финансови средства от структурните фондове на ЕС.</p>	<p>-Общинска администрация Симитли</p>
2. РЕЧНИ НАВОДНЕНИЯ			
ОПИСАНИЕ НА ПРОБЛЕМА	МЕРКИ ЗА ПРЕВЕНЦИЯ	ДЕЙНОСТИ	ОТГОВОРНИ ИНСТИТУЦИИ
Постигане на устойчивост на обществото при бедствия			
<p>Липса на достатъчно разбиране и познания относно риска от наводнение</p>	<p>Повишаване на познанията и разбирането за риска от наводнение.</p>	<p>Използване на информацията от изготвените карти за риска от наводнения.</p> <p>Изучаване и използване на опита от предходни наводнения в страната</p> <p>Провеждане на информационни</p>	<p>- Общинска администрация Симитли</p>

		кампании за повишаване на осведомеността на населението. Провеждане на обучение в системата на предучилищното и училищното образование и в системата на висшето образование за риска от наводнение.	-РСПБЗН, РУО, БЧК
Висок риск от наводнение	Обследване на техническото и експлоатационното състояние на мостовете. Почистване на речни участъци и дерета за осигуряване преминаване на висока вълна. Постоянен мониторинг на застрояването в близост до заливаемите зони. Почистване и стопанисване на речните легла в границите на урбанизирана територия. Изграждане на нови корекции. Реконструкция и поддържане на корекциите. Изграждане на земно-насипни диги. Надграждане на диги.	Съгласно изготвената програма от мерки на БДЗБР (прил. 4) от ПУРН	Съгласно изготвената програма от мерки на БДЗБР (прил. 4) от ПУРН
3. ЗЕМЕТРЕСЕНИЯ			
ОПИСАНИЕ НА ПРОБЛЕМА	МЕРКИ ЗА ПРЕВЕНЦИЯ	ДЕЙНОСТИ	ОТГОВОРНИ ИНСТИТУЦИИ
Постигане на устойчивост на обществото при бедствия			
Липса на достатъчно разбиране	на повишаване на познанията и разбирането за риска от земетресение. и	Използване на информацията от изготвените карти на сеизмичния риск.	-Общинска администрация

<p>познания относно риска от земетресение.</p>		<p>Изготвяне на оценка и анализ на сеизмичния риск за сградния фонд в областта.</p> <p>Изучаване на чужд опит от предходни земетресения по света, поуки, добри практики и т.н.</p> <p>Провеждане на информационни кампании за повишаване на осведомеността на населението.</p> <p>Провеждане на обучение в системата на предучилищното и училищното образование и в системата на висшето образование за риска от земетресение.</p>	<p>Симитли -РСПБЗН, РУО, БЧК</p>
<p>Липса на информация, относно сеизмичната устойчивост на сградния фонд и съоръженията.</p>	<p>Гарантиране на сеизмичната устойчивост на сградния фонд.</p>	<ul style="list-style-type: none"> - обследване на сеизмичната осигуреност на социално-значими обществени сгради (училища, болници и др.) и предприемане на мерки по усилването им при доказана необходимост; - обследване състоянието на сградния фонд на предприятията с рискови производства; - съобразяване на показателите за плътност и интензивност на застрояване с оценката на риска от земетресения; - недопускане на намалени (спрямо и без това малките) разстояния между сградите; 	<p>-Общинска администрация Симитли</p>
<p>4. ЯДРЕНА ИЛИ РАДИАЦИОННА АВАРИЯ</p>			

ОПИСАНИЕ НА ПРОБЛЕМА	МЕРКИ ЗА ПРЕВЕНЦИЯ	ДЕЙНОСТИ	ОТГОВОРНИ ИНСТИТУЦИИ
Постигане на устойчивост на обществото при бедствия			
<p>Липса на достатъчно разбиране и познания относно риска от ядрена или радиационна авария</p>	<p>Повишаване на познанията и разбирането за риска от ядрена или радиационна авария</p>	<p>Използване на информация след изготвяне на карти на риска от ядрена или радиационна авария. Използване на информация след изготвяне на оценка и анализ на риска от ядрена или радиационна авария. Изучаване на чужд опит от предходни аварии по света, поуки, добри практики. Провеждане на информационни кампании за повишаване на осведомеността на населението. Провеждане на обучение в системата на предучилищното и училищното образование и в системата на висшето образование за риска от ядрена или радиационна авария.</p>	<p>- Общинска администрация Симитли -РСПБЗН, РУО, БЧК</p>
<p>Липса на индивидуални средства за защита и съвременна апаратура за измерване на гама – фона.</p>	<p>Осигуряване на съвременни индивидуални средства за защита и технически средства за измерване на гама – фона.</p>	<p>- Поддържане на запас от ИСЗ за населението и създаване на организация за своевременното им раздаване при необходимост; - Поддръжка на съществуващите защитни съоръжения; - Изграждане на нови защитни съоръжения;</p>	<p>- Общинска администрация Симитли</p>

5. ГОРСКИ ПОЖАРИ

ОПИСАНИЕ НА ПРОБЛЕМА	МЕРКИ ЗА ПРЕВЕНЦИЯ	ДЕЙНОСТИ	ОТГОВОРНИ ИНСТИТУЦИИ
Постигане на устойчивост на обществото при бедствия			
Висок риск от горски пожари на територията на областта.	Съгласно лесоутройствените и годишните планове за защита на горските територии от пожари	<p>Направа на лесокултурни прегради</p> <p>Направа на нови минерализовани ивици</p> <p>Поддържане на съществуващи минерализовани ивици</p> <p>Поставяне на указателни и забранителни табели с противопожарна тематика</p> <p>Поддържане в изправност на изградената система от противопожарни наблюдателни пунктове “кули“ за ранно откриване на пожари и изграждане на нови такива.</p> <p>Осъществяване на ефективен контрол върху дейностите в селскостопанските територии, граничещи с горските територии, за спазване на забраната за палене на стърнища, сухи треви и храсти, съгласно Закона за опазване на земеделските земи.</p>	ДГС - Симитли, РСПБЗН, РДГ

6. РАЗРУШАВАНЕ НА ЯЗОВИРНА СТЕНА

ОПИСАНИЕ НА ПРОБЛЕМА	МЕРКИ ЗА ПРЕВЕНЦИЯ	ДЕЙНОСТИ	ОТГОВОРНИ ИНСТИТУЦИИ
----------------------	--------------------	----------	----------------------

Постигане на устойчивост на обществото при бедствия

<p>Липса на поддръжка и обследване на състоянието на язовирните стени.</p>	<p>Изпълнение на мерки за поддръжане на язовирните стени и съоръженията към тях в изправно техническо състояние и осигуряване на безопасната им експлоатация.</p>	<p>Изпълнение на дейности по извеждане от експлоатация на язовирни стени и/или съоръжения към тях, които са в предаварийно състояние, до възстановяване на технологичната и конструктивната им сигурност или ликвидация на такива язовирни стени и/или съоръжения, ако възстановяването или реконструкцията им са нецелесъобразни;</p> <p>Контрол по изпълнение на изискванията на Наредба за условията и реда за осъществяване на техническата и безопасната експлоатация на язовирните стени и на съоръженията към тях, както и на контрол за техническото им състояние</p> <p>Контрол за готовността за безопасна експлоатация на язовирите, язовирните стени и съоръженията към тях по реда на Глава девета „Защита от вредното въздействие на водите“ от Закона на водите;</p>	<p>Собственика/оператор на язовира, РО НЯЯС, БДЗБР, общинска администрация Кметове на населени места на територията на които има язовири</p>
----------------------------------------------------------------------------	-------------------------------------------------------------------------------------------------------------------------------------------------------------------	-------------------------------------------------------------------------------------------------------------------------------------------------------------------------------------------------------------------------------------------------------------------------------------------------------------------------------------------------------------------------------------------------------------------------------------------------------------------------------------------------------------------------------------------------------------------------------------------------------------------------------------------------------------------------------------------------------------------------------------------------------------------------------------	--------------------------------------------------------------------------------------------------------------------------------------------------

Раздел IV. ГОТОВНОСТ

ОБЩИ ПОЛОЖЕНИЯ

1. Готовността включва два отделни, но свързани аспекта:

- готовност на съставните части на ЕСС на територията на общината – организационна готовност. Повишаването на организационната готовност се постига чрез:
 - планиране на готовността на общинско ниво;
 - участие в процеса на управление на риска от бедствия на всички заинтересовани страни (местните власти, службите за спешно реагиране, доставчиците на основни стоки/услуги, териториалната администрация и териториалните звена на централната администрация на изпълнителната власт, включително частния бизнес);
 - установяване на договорености, стандартни оперативни процедури и процеси за реагиране;
 - способност на служителите от структурите на ЕСС да прилагат договореностите за управлението при бедствия;
- готовност на населението – способността на хората, семействата и общностите за адекватно реагиране при бедствия. Повишаването на готовността на населението чрез обучение за начините на поведение и действие и за изпълнението на необходимите защитни мерки при бедствия играят ключова роля за създаването на готовност за посрещане на собствените нужди по време на и след извънредни ситуации.

2. Приоритети

Въпреки наличието на план за защита при бедствия от 2013 год. и натрупания опит в последните години в справянето с бедствия, е необходимо да се работи допълнително във връзка с готовността по отношение на:

- подобряване на осведомеността за този план и неговото прилагане;
- въвеждане на координирана система за управление при бедствия (КСУБ) на ниво област и общини в съответствие с „Указания за разработването и готовността за изпълнението на плановете за защита при бедствия“ на Съвета за намаляване на риска от бедствия към Министерския съвет.
- осигуряване на ефективно функциониращ общински щаб, способен да прилага КСУБ;
- осигуряване на подходящо обучение, тренировки и учения за персонала, ангажиран с реагирането при бедствия;
- установяване на съгласувани методи за комуникация и обмен на информация между заинтересованите страни във връзка със споделянето и управлението на ресурсите, в т.ч. и стандартни оперативни процедури (СОП).
- подобряване на осведомеността на общността за опасностите и способността ѝ да реагира по подходящ начин на предупрежденията (официални, неформални и естествени).

3. Организационна готовност

3.1. Проблеми с организационната готовност:

- необходимо е повишаване на знанията на персонала, участващ в реагирането за КСУБ и изграждане на способности за нейното прилагане при бедствия в общината;
- преходът между нивата на управление при бедствия не се разбира достатъчно добре;
- необходимо е подобряване на взаимодействието между основните институции за реагиране при мащабни събития и като цяло – установяване на процедури, свързани с реагирането;
- доставчиците на основни стоки и услуги имат ключова роля при реагирането и възстановяване по време на големи бедствия и трябва да бъдат включени в плановете за защита при бедствия в общината;
- ранното предупреждение в областта и общините не се използва ефективно. Липсва яснота по отношение на отговорностите и процедурите;

3.2. Необходими действия:

- разработване на програма за обучение на персонала, ангажиран с реагирането при бедствия;
- разработване на програма за тренировки и учения;
- идентифициране на потребностите и поддържане на базата данни с персонал и други ключови ресурси, които вероятно ще са необходими при бедствия;
- сключване на споразумения с юридически лица и еднолични търговци, предвидени в този план да оказват помощ, както и с тези по чл. 38, ал. 1 ЗЗБ по отношение предаването на информация, необходима за защита на населението;
- разработване на план за предупреждение при бедствия;
- преразглеждане на наличните планове и оперативни процедури за привеждането им в съответствие с този план и разработването на нови в изпълнение на плана;
- включване на доставчиците на основни стоки и услуги в процесите на планиране.

3.2.1. Общинска програма за обучение.

Целта на програмата е:

- да отговори на нуждата от познаване на ролите и функциите в координираната система за управление при бедствия;
- да гарантира, че целият персонал и ръководителите в общинския щаб са способни да изпълняват своята роля в координираната система за управление при бедствия;
- да предостави възможности за споделяне на знания и координирано обучение на персонала от общинския щаб;
- да повиши способностите чрез унифициране на обучението.

3.2.2. Програма за тренировки и учения

Разработването и изпълнението на програма за тренировки и учения в общината осигурява възможности за:

- подобряване на оперативната готовност;

- идентифициране на слабостите в планирането;
- идентифициране на пропуски в ресурсите;
- подобряване на междуведомствената координация и комуникации;
- изясняване на ролите и отговорностите;
- развиване на знанията, уменията и увереността за изпълнение на функциите в реални ситуации;
- оценка на планове и процедури;
- валидиране на обучението;
- тестване на оборудване, техника и процедури.

3.2.3. Ресурси

Ефективното управление при бедствия изисква предварително категоризиране и установени процеси за поискване, изпращане и освобождаване на подходящи ресурси. За да се осигури готовност, преди инцидента трябва да се създаде изчерпателна база данни с тези ресурси, както материални, така и човешки както и протоколи за достъп, използване и демобилизиране на такива ресурси (Приложение № 5).

3.2.4. Сключване на споразумения

Предмет на споразумението по чл. 9, ал. 17 ЗЗБ са дейностите, които партньорите извършват във връзка с управлението при бедствия и включва, но не се ограничава до:

- определяне на целите, задачите и ресурсите в съответствие с мисията, компетентността и способностите на партньорите по споразумението.
- определяне на ролите, отговорностите и лицата с правомощия за изпълнение на споразумението.
- определяне на договорните, оперативните и финансовите (където е приложимо) отговорности на партньорите и реда за управление на действията и изпълняване на споразумението.
- определете необходимостта от обучение, тренировки и учения.
- определяне срок на действия на споразумението и условията за прекратяване;
- определяне на процедурата за изменение на споразумението.

3.2.5. План за ранно предупреждение

За ефективното реагиране при бедствия са нужни структурирани и предварително планирани предупреждения, които да позволят на реагиращите и на хората в риск да предприемат подходящи предпазни мерки. Ранното предупреждение се основава на две основни функции: наблюдение на опасностите и разпространение на предупреждението. Те са част от обща система, включваща идентифициране на риска, мониторинг на опасностите, вземане на решения, разпространение на предупреждения и оценяване и подобряване на механизма.

За извършването на ранно предупреждение ще бъде разработен план, включващ:

- определяне на опасностите, които трябва да бъдат наблюдавани, въз основа на оценката на риска от този план;
- определяне на начина и реда за наблюдение;
- установяването на индикатори, които да се използват за наблюдение на потенциална или развиваща се опасна ситуация,
- определяне на критерии, обосновани научно или въз основа на други надеждни доказателства, за отправяне на публично предупреждение (например използване на кодовете за опасни метеорологични явления /зелен; жълт; оранжев; червен/ за изпълнение на предварително планирани действия при получаване на предупреждение от НИМХ за конкретна опасност);
- идентифициране на критериите за издаване и за отмяна на предупреждението за съответната/ите територия/ии в риск.
- осъществяване на непрекъснато (системи за мониторинг) или текущо (пряко) наблюдение на идентифицираните рискове в рамките на определена територия с подходящи средства и от хора с подходящи познания, което да позволява:
 - предоставяне на своевременна информация за възникващи рискове;
 - предоставяне на информация за промени в нивото на риска;
 - идентифициране на спешните мерки, които трябва да бъдат предприети;
 - идентифициране на територията, на която трябва да бъде получено предупреждението;
 - подготвяне на решения за издаване на предупреждение;
- определяне на вида на съобщението и методите за разпространение като се вземат предвид следните фактори:
 - необходимото време, позволяващо на хората да последват дадените инструкции;
 - наличност, ефективност и надеждност на комуникационния канал;
 - колко сигурно е, че хората в риск ще получат изпратеното предупреждение.
- определяне на отговорните органи и реда за издаване на разпореждане за предупреждение;
- определяне на човешките и техническите ресурси;
- оперативни процедури и протоколи;
- оценяване и подобряване на механизма за предупреждение.

3.2.6. Преразглеждане и разработване на планове и оперативни процедури

Ефективното реагиране се базира на доброто взаимодействие и координация между силите на ЕСС свързано със своевременното мобилизиране на адекватни ресурси. Това налага преглед на наличните планове и оперативни процедури за синхронизирането им с този план и разработването на нови такива, в съответствие с фиг. 1.

4. Готовност на населението

Всички хора и общности трябва да са запознати с опасностите и рисковете, както и как да се подготвят и да се справят при бедствие.

Обучението на цялата общественост (обществената осведоменост) е основа за подобряване на нивото на устойчивост на общността на бедствия. В общината се работи в тази насока, чрез изпълнение на проекти от различни институции, но липсва систематизиран подход.

Последните природни бедствия доведоха до нарастване на обществената осведоменост, но все още има значителна необходимост от повишаване на действителната готовност - като наличие на семейни планове, аварийно храняване, хранителни запаси и др.

Мерките за готовност на съставните части на ЕСС и населението са представени в *Таблица №5*:

Таблица №5 Мерки за готовност на съставните части на ЕСС и населението

1. За Всички идентифицирани рискове

ОПИСАНИЕ НА ПРОБЛЕМА ПО ОТНОШЕНИЕ ГОТОВНОСТТА	МЕРКИ ЗА ГОТОВНОСТ	МЕТОДИ, ДЕЙНОСТИ И СРЕДСТВА	ОТГОВОРНИ ИНСТИТУЦИИ
Постигане на устойчивост на обществото при бедствия			
<p>Ниско ниво на обществена информираност за опасностите, възможните последици и готовността за адекватно реагиране при ранно предупреждение и оповестяване при бедствия;</p>	<p>Разработване и прилагане на Стратегия за обществена осведоменост.</p> <p>Редовно актуализиране на уебсайта на общинска администрация с подходяща информация за опасности и свързаните с тях мерки за готовност.</p> <p>Провеждане на обучение и повишаване на готовността на населението и бизнеса за рисковете от бедствия, и провеждане на тренировки за начините на поведение и действие и за изпълнението на</p>	<p>Определяне със стратегията на приоритетни целеви групи; ключови за обществената осведоменост послания във връзка с опасностите;</p> <p>методи за предаване на посланията до различни целеви групи - чрез съществуващи мрежи, подходящи медии и други средства;</p> <p>методи за оценка / мониторинг на обществената осведоменост и готовност;</p> <p>ресурси, материали и т.н.;</p> <p>осъществяването на мониторинг и докладване за напредъка на Стратегията за обществена осведоменост;</p> <p>Изготвяне на информационни материали (хартиен и дигитален формат) и разпространението им сред населението.</p> <p>Поддържане и подобряване на СРПО</p> <p>Провеждане на тренировки (най – малко един път годишно) по изпълнение на планове за защита при бедствия и аварийните планове в обекти.</p>	<p>Общинска администрация, РСПБЗН, БЧК</p> <p>МВР</p> <p>ЮЛ и ЕТ, осъществяващи дейност в сгради и съоръжения за обществено обслужване с капацитет над 1000 места за посетители, в лечебни заведения за болнична помощ, училища и детски градини и в обекти, в които се осъществява дейност, която представлява опасност за възникване на бедствие.</p>

	необходимите защитни мерки;		
Изграждане на капацитет за управление на риска			
ОПИСАНИЕ НА ПРОБЛЕМА ПО ОТНОШЕНИЕ ГОТОВНОСТТА	МЕРКИ ЗА ГОТОВНОСТ	МЕТОДИ, ДЕЙНОСТИ И СРЕДСТВА	ОТГОВОРНИ ИНСТИТУЦИИ
<p>Нивото на капацитет и координацията между съставните части на ЕСС в случай на бедствия не е на необходимото ниво;</p>	<p>Разработване на план за защита при бедствия и планове за изпълнение на задачите, произтичащи от ПЗБ на общинско и областно ниво.</p> <p>Подобряване на координацията и връзките на общинския за ЗБ план с други планове</p> <p>Провеждане на обучения, тренировки и учения за подобряване на готовността за реагиране при бедствия, взаимодействието и координацията на органите на изпълнителната власт и съставните части на ЕСС;</p> <p>Поддържане на актуална информация за наличните ресурси на ЕСС и начина на привличането им.</p> <p>Участие на доставчиците на основни стоки/услуги в планирането на дейностите по реагиране и възстановяване при бедствия.</p>	<p>Провеждане най – малко един път годишно на тренировка и учение на щаба за изпълнение на задачите на ОПЗБ.</p> <p>Извършване на преглед на връзките и процедурите в общинския план с тези в националния и общинските планове за защита при бедствия и плановете на структурите на ЕСС за изпълнение на задачите</p> <p>Провеждане на тренировки и учения за изпълнение на задачите от плановете на териториалните звена на централната администрация на изпълнителната власт и съставните части на ЕСС.</p> <p>Разработване на подходящи информационна система и процедури за поддържане на актуална информация за наличните ресурси на ЕСС и начина на привличането им.</p> <p>Включване на представители на доставчиците на основни стоки/услуги в планирането на дейностите по реагиране и възстановяване при бедствия, чрез участието им в заседания на ОСНРБ и в учения.</p>	<p>Общинска администрация, РСПБЗН, ОДМВР, ЦСМП, ОС на БЧК</p> <p>Териториалната администрация и териториалните звена на централната администрация на изпълнителната власт;</p> <p>- ВиК, ЧЕЗ разпределение България АД, Булгарстрансгаз, мобилни оператори и други доставчици на основни стоки/ услуги;</p> <p>- Юридически лица, включително юридически лица с нестопанска цел, и други, имащи отношение към намаляването на риска от бедствия в рамките на съответната територия</p>

Раздел V. РЕАГИРАНЕ

ОБЩИ ПОЛОЖЕНИЯ

1. Въведение

Реагирането описва действията, които се предприемат непосредствено преди, по време на или непосредствено след бедствие за спасяване на човешки животи, защита на собствеността и подпомагане на общностите. Установяват се ангажименти за ефективно използване на всички налични ресурси за справяне с последствията от бедствия, които засягат община Симитли.

Въпреки, че първият приоритет по време на бедствие е опазването на живота, планирането на реагиране цели да сведе до минимум последствията от бедствието и да гарантира, че хората получават неотложна помощ и при възможност ранна подкрепа за възстановяване.

2. Принципи и цели

2.1. Принципи за реагиране:

- всяка съставна част на ЕСС ще планира непрекъсваемост на собствената си дейност при бедствия;
- всички структури на ЕСС да имат предварително планирани и съгласувани ангажименти, които дават възможност на всяка организация да изпълнява своята функция при опасност или възникване на бедствие по интегриран и допълващ начин;
- всички структури ще отговарят за реагирането си според своите планове по чл. 9, ал. 6 от ЗЗБ, но координирано с областния/общинския щаб;
- Общинският щаб ще се активира до нивото, необходимо за наблюдение, подкрепа, координиране и / или ръководство в зависимост от събитията;
- реагирането ще нараства само до необходимото ниво на управление от общинско до областно и национално;
- ръководството и координацията ще се осъществяват чрез прилагане на КСУБ.

2.2. Цели на реагирането:

- Подобряване на сътрудничеството и координацията между структурите на ЕСС при бедствия;
- Ефективно изпълняване на плановете за реагиране по време на бедствие;
- Да се наблюдава, оценява и непрекъснато подобрява механизмът за координирано реагиране;
- Реагирането при бедствия ще бъде управлявано така, че да се осигури, доколкото е възможно:
 - запазване на живота;
 - предотвратяване на ескалация на бедствието;
 - поддържане на законността и реда;
 - грижи за болни, ранени и зависими хора (първа помощ, медицински грижи, евакуационни центрове и социални грижи);

- предоставяне на основни услуги (жизненоважни услуги, храна, подслон, обществена информация и медии);
- запазване на управлението (непрекъснатост на механизмите на управление);
- защита на активите, включително сгради и историческо наследство
- защита на природните ресурси; и
- запазване на икономическата дейност.

3. Роли и функции при реагирането

За да се постигнат целите на реагирането е важно всички заинтересовани страни добре да разбират основните си роли и функции.

3.1. Основни роли при реагиране

Идентифицирани са следните основни роли при реагиране:

3.1.1. Кмет на община

- поддържане на способности за реагиране в границите на общината;
- наблюдение на събитията и отправяне на предупреждения към населението;
- оценяване на местните ресурси за реагиране, необходими при бедствие и привличане на тези ресурси;
- осигуряване на координирано реагиране при бедствие в границите на общината;
- организира дейностите по събиране и отстраняване на отломки, наноси и др. отпадъци на територията на общината;
- осигуряване на неотложна помощ в подкрепа на пострадали и засегнати лица (изхранване и временно настаняване на пострадалите и засегнатите лица, раздаване на облекло и др.);
- предоставяне на подкрепа и помощ на други общини, ако е необходимо.

3.1.2. Областен управител

- поддържане на способност и капацитет за ръководство и координация на реагирането на територията на областта;
- мониторинг на събития и издаване на предупреждения към населението;
- оценка на ресурсите, необходими за реагиране при бедствие на територията на областта и активиране на тези ресурси в подкрепа на засегнатите общини;
- осигуряване на координация при реагиране според нуждите на общините в областта;
- осигуряване на координация при реагирането между област Благоевград и компетентния с оглед характера на бедствието министър, както и при оказването на помощ на други области, ако е необходимо.

3.1.3. Областна дирекция на МВР – Благоевград (ОДМВР- БЛАГОЕВГРАД)

- поддържане на законността и обществения ред;
- предприемане на всички мерки в рамките на правомощията за защита на живота и имуществото;

- координиране на контрола на движението по пътищата, включително за подпомагане придвижването на службите за спешно реагиране;
- провеждане на търсене и спасяване на изчезнали лица;
- подпомагане на разпространението на предупредителни съобщения;
- обезпечаване сигурността на евакуирани райони;
- провеждане на евакуация;
- идентифициране на загинали и уведомяване на близките им.

3.1.4. Регионална дирекция „Пожарна безопасност и защита на населението“ - Благоевград (РДПБЗН-БЛАГОЕВГРАД)

- гасене на пожари;
- спасяване на пострадали лица при катастрофи;
- ограничаване на последствията от изпускания и/или разливи на опасни вещества;
- търсене и спасяване на пострадали при срутване на сгради и конструкции, свличане или срутване на земни и скални маси и др .;
- подпомагане на евакуацията;
- други дейности съобразно разполагаемите ресурси;
- координация на съставните части на ЕСС чрез ОЦ;
- оповестяване на органите на изпълнителната власт.

3.1.5. Регионална здравна инспекция – Благоевград (РЗИ- БЛАГОЕВГРАД)

- управление, организация и ресурсно осигуряване на здравната помощ в съответствие с регионалния план за действия при бедствия, аварии и катастрофи;
- взаимодействие между лечебните заведения в областта ;
- създаване на необходимите условия за медицинска сортировка, първична обработка, лечение, рехабилитация и медицинска експертиза на пострадалите;
- формиране и подготвяне на органи за управление и екипи за медицинска помощ;
- осигуряване защитата на стационарно болните и медицинския персонал от външни фактори;
- организиране и осъществяване на противоепидемични и хигиенни дейности и санитарен контрол в засегнатата територия.

3.1.6. Център за спешна медицинска помощ

- оказване на спешна медицинска помощ при бедствия, аварии и катастрофи;
- взаимодействието между екипите на центъра и ОДМВР и РДПБЗН при оказване спешна помощ на пострадали;
- координира помощта със съседни центрове при необходимост.

3.1.7. Областен съвет на БЧК- Благоевград

- извършване оценка на нуждите;
- подпомагане на пострадалото население;
- оказване на първа психологична помощ;

- оказване на първа долекарска помощ;
- оказване психосоциална подкрепа;
- събира, получава, съхранява и разпределя хуманитарни помощи и дарения от страната и чужбина;
- извършва издирване на членове на семейства, разделени в резултат на бедствието и поддържа система за подпомагане на семействата за намиране на своите близки;

3.1.8. Областна дирекция по безопасност на храните – Благоевград (ОДБХ-БЛАГОЕВГРАД)

- организира и провежда противоепизоотични мероприятия за ограничаване и ликвидиране на болести по животните и хранителни отравяния при хора и животни и мероприятия за ограничаване и ликвидиране на огнища от карантинни вредители;
- осъществява контрол и при необходимост извършва дезинфекция, дезинсекция, дератизация и девастация;
- осъществява лабораторни изследвания за диагностика на болести по животните и растенията, безопасност и качество на суровини, храни, фуражи, растителни продукти, почви;
- организира обезщетяването на собствениците на животни в случаите по чл. 47, ал. 1 от Закона за ветеринарномедицинската дейност.

3.1.9. Държавно горско стопанство (ДГС)/ Държавно ловно стопанство (ДЛС) към Югозападно държавно предприятие – ДП Благоевград

- разработва план за действия при гасене на пожари в горски територии;
- организира специализирана група от служители и работници на ДГС/ДЛС и участва в действия при гасенето на пожари в горски територии;
- сключва договори с физически и юридически лица за провеждане на противопожарните мероприятия и дейности при гасене на пожари в горски територии;
- осигурява обезопасяването на пожарищата след тяхното ограничаване или гасене и организират последващи наблюдения за евентуално възобновяване на пожара.

3.1.10. Доброволни формирования по чл. 41 от ЗЗБ

Съобразно завършените курсове за обучение и придобитата квалификация, доброволците участват в:

- спасителни операции;
- ограничаване и ликвидиране на пожари;
- операции по издирване и спасяване;
- извършване на неотложни аварийно-възстановителни работи;
- оказване на първа помощ на пострадалите при пожари, бедствия и извънредни ситуации;
- други операции, свързани със защитата.

3.1.11. Формирования на въоръжените сили

Предоставят помощ при провеждане на спасителни и неотложни аварийно-възстановителни работи с разрешение на министъра на отбраната въз основа на искане от областния управител.

3.1.12. Други участници в реагирането

Дейности свързани с реагирането изпълняват звената, службите и другите структури на министерствата и ведомствата, общините, търговските дружества, лечебните и здравните заведения, юридическите лица с нестопанска цел, при запазване на институционалната или организационната им принадлежност и определените им функции или предмет на дейност.

3.2. Специфични функции при реагиране (таблица № 6):

Таблица № 6

Функции при реагирането	Водеща организация	Подпомагащи организации
Медицинско лечение	Лечебни заведения, лични лекари	РЗИ- Благоевград
Обществено здраве	РЗИ- Благоевград	ОДМВР- Благоевград
Спасяване		
На море	Морска администрация	ГДНП, ВМС
На суша	ОДМВР- Благоевград	ПСС, РДПБЗН- Благоевград, МО, БЧК, доброволци
При срутване на сгради, конструкции, земни маси	РДПБЗН- Благоевград	ОДМВР, БЧК, кметове на общини
Масови жертви		
Идентифициране на жертвите	ОДМВР- Благоевград	
Погребални услуги	Общини	
Уведомяване за мъртви	ОДМВР- Благоевград	
Незабавна подкрепа на деца сираци	Регионалната дирекция за социално подпомагане и Дирекциите "Социално подпомагане"	
Евакуация	ОДМВР- Благоевград по заповед на кмет на община или областния управител	РДПБЗН- Благоевград
Неотложна помощ		
Регистриране на хора	ОДМВР- Благоевград	Дирекциите "Социално подпомагане", БЧК, Лечебни заведения
Временно настаняване	Общините	Доброволци
Осигуряване на храна	Общините	БЧК, доброволци
Осигуряване на облекло, постеля и завивки	Общините	Доброволци
Финансова помощ	Дирекциите "Социално подпомагане"	
Управление на информацията	Отговорник „Публична информация“ и лице за връзка с органи	

включително междуведомствените комуникации и публичната информация	и организации към Общинския щаб	
Координация на жизненоважните услуги	Координатор на жизненоважните услуги в Общинския щаб	
Доставки на ток, газ и ВиК	Оператори на мрежите и услугите	
Транспорт/достъп	ОДМВР- Благоевград	Областно пътно управление, кметове на общини
Транспорт/превози	Кметове на общини	Превозвачи
Сгради и конструкции		
Възобновяване на обитаването и експлоатацията	Кметовете на общини	РЗИ- Благоевград, РИОСВ- Благоевград, подходящи консултанти
Оценяване на безопасността	Кметовете на общини	Подходящи консултанти

3.3. Други функции при реагиране

3.3.1. Предоставяне на информация за обществеността

Управлението на информацията за обществеността по време на бедствие включва събиране, анализ и разпространение на информацията. Назначаването на Отговорник „Публична информация“ към ОЩ осигурява възможност на засегнатите от извънредната ситуация хора да разберат какво се случва и да предприемат съответните действия, за да се защитят.

Основни задължения на отговорник „Публична информация“ са:

- подготовка на информация и съобщения за населението в рамките на ОЩ;
- връзки с медийте и управление на информацията;
- предоставяне на обща информация за извънредната ситуация;
- координация и връзка със структури на ЕСС и други щабове и отговорници „Публична информация“ към тях;
- подготовка на информационни бюлетини за изпращане на медиите (след одобрението на кмета) съдържащи информация за развитието на бедствието, предприетите действия за неговото ограничаване и овладяване и необходимостта от прилагане на защитни мерки и действия;
- следене на потока на информация излъчван в медиите относно извънредната ситуация;
- организиране на изявления и срещи на кмет или заместник за предоставяне на информация на населението и медиите;
- оказване на помощ при създаване и управление на центрове за предоставяне на информация на населението;
- разработване и поддържане на план за управление на обществената информация.

3.3.2. Неотложна помощ на пострадали и засегнати лица

Неотложната помощ включва подпомагане на хората с осигуряване на подслон, настаняване, храна, облекло, финансова помощ, психологическа подкрепа. Осигуряването на неотложна помощ на пострадалите и засегнатите при бедствия е една от най-важните задачи. В

определени случаи помощта може да е необходима незабавно, за справяне с физическото и емоционалното състояние на хората, включително страдание, физическо нараняване, раздяла, загуба на облекло, жилища, стоки, заетост и доходи.

В зависимост от мащаба на събитието и тежестта на последствията подпомагането по време на реагиране може да включва, без да се ограничава до:

- идентифициране и евакуация, когато и където е необходимо, на уязвими хора (например бременни жени, възрастни и болни хора и хора с увреждания) от изолирани райони;
- регистрация на евакуирани и засегнати лица;
- осигуряване на облекло, постеля и завивки;
- комуникация със засегнатите хора в изолирани райони за оценка на техните нужди от подпомагане;
- осигуряване на храна за изолирани лица и за хората в центровете за настаняване и евакуация, и на тези, които не могат да се грижат за себе си;
- идентифициране на потребностите и осигуряване на спешно настаняване;
- връзка с доставчиците на далекосъобщения по отношение на поддържането и / или възстановяването на връзките, особено в засегнатите изолирани райони;
- незабавна грижа за животни придружители;
- управление на дарени стоки;
- идентифициране на места за центрове за евакуация и настаняване; и
- координиране на структурите, ангажирани с подпомагането.

Осигуряването на подпомагане в община Симитли зависи преди всичко от способността и капацитета на общините, но също така зависи от способността за координация на областно и национално ниво. В разчета за евакуация са определени евакуационни центрове и места за настаняване и ясни ангажименти за тяхното създаване и управление при бедствия.

3.3.3. Координация на жизненоважните услуги

Координацията по отношение на информацията за състоянието и необходимостта от реагиране, свързано с осигуряването на жизненоважните услуги е ключова функция на ОЦ. За изпълнение на тази функция в състава на ОЦ ще бъде определен Координатор на жизненоважните услуги. За подпомагане процеса на координация е необходимо получаване от доставчиците на тези услуги на следната информация, когато това е възможно:

- мащаба и степента на въздействие на събитията върху мрежите;
- големи разрушения/прекъсвания, включително местоположение и брой засегнати потребители;
- естеството и местата на разрушенията, предприетите незабавни действия и необходимата помощ;
- прогнозни времена за възстановяване на установените сринове;
- приоритетни действия, които трябва да се предприемат;
- алтернативни решения, достъпни за потребителите, когато е подходящо;
- предпазни мерки и публична информация, които трябва да бъдат предоставени на обществеността; и

•искания за помощ или за специфична информация във връзка с възстановяване на нарушенията/прекъсванията на услугите.

4. Координирано реагиране

4.1. Координираното реагиране се активира след оценка на обстановката, в резултат на получаване на предупреждение или в резултат на внезапно или постепенно ескалиращо събитие. По разпореждане на кмета на община се свиква общинския щаб.

Свикването в съответствие със стандартни оперативни процедури. Характерът и мащабът на бедствието определят функциите, които ще изпълняват щабовете в съответствие с КСУБ и нивата на обезпеченост с персонал, необходим за тяхното управление.

Координацията на реагирането при бедствия е илюстрирано на фиг. 2 и разгледано по-долу.

4.2. Общински щаб

Общинският щаб подпомага кмета на община по отношение на организацията и ръководството на реагирането при бедствия на територията на общината. Щабът се активира от кмета на общината.

Ролята на щаба е да:

- Събира и анализира информация за въздействието на бедствието от всички части на общината и оценява обстановката;
- Предлага на кмета план за действие;
- Осигурява координация и взаимодействие с всички служби за спешно реагиране, доброволни организации, териториалните структури на органите на изпълнителната власт, участващи в реагирането при бедствия;
- координира и контролира разгръщането на персонала и материалните ресурси за реагиране;
- Предоставя актуална информация за ситуацията на областния щаб;
- Предоставя информация за обществеността;
- Поисква помощ от областния щаб при необходимост.

(Форма за съставяне на организационната структура за управление при бедствия е дадена в Приложение № 27).

Щабът се активира от кмета на общината (СОП, Приложение № 42).

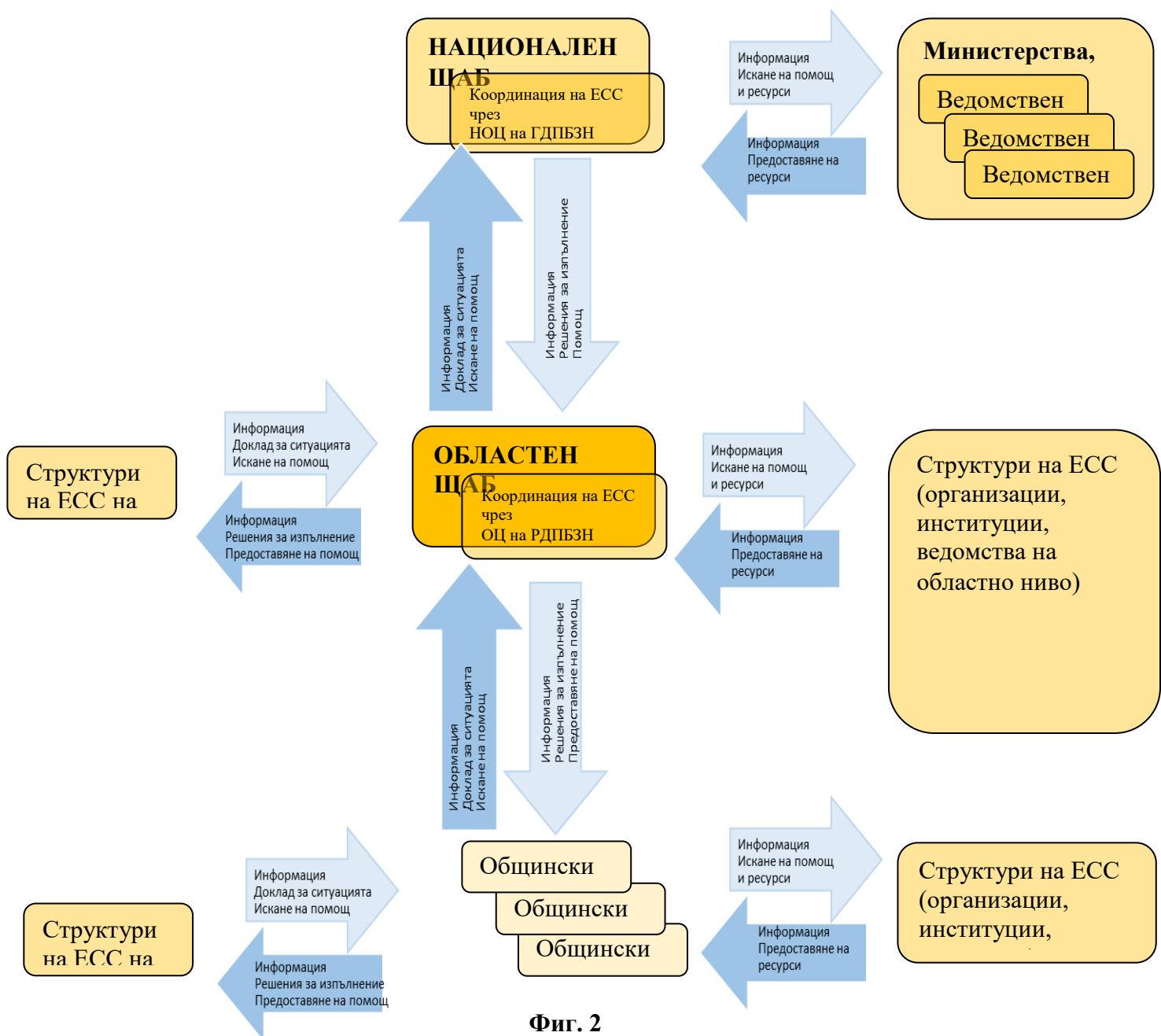
4.3. Областен щаб

4.3.1. Ролята на областния щаб е да:

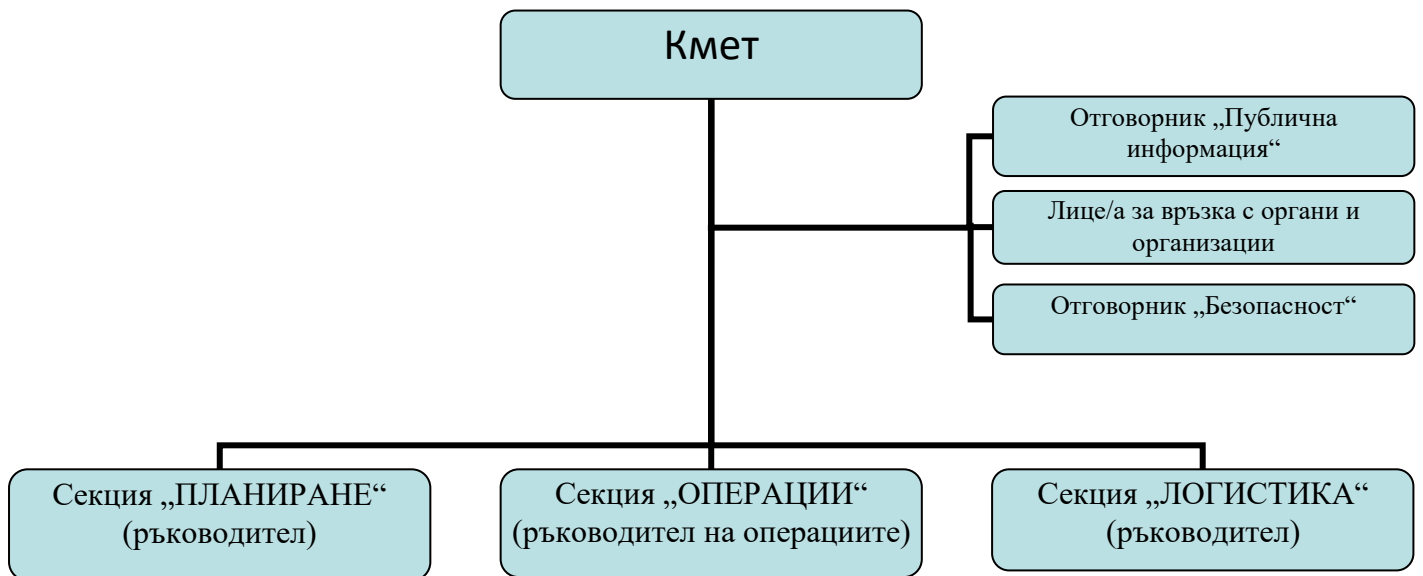
- събира, оценява и предоставя информация за бедствието и състоянието на ресурсите.
- разработва план за действие (Приложение №37), който определя дейностите по реагиране и ползването на ресурсите за планирания период;
- осигурява необходимите сили и средства за изпълнение на задачите и мерките за справяне с бедствието;
- осъществява взаимодействието с органи и организации, подпомагащи овладяването на бедствието;

- обменя информация и взаимодействия с общинските щабове и националния щаб;
- координира и контролира изпълнението на плана за действие;
- предоставя информация за обществеността за развитието на бедствието, предприетите действия за неговото ограничаване и овладяване и необходимостта от прилагане на защитни мерки и действия;
- Организира взаимодействието с други областни щабове при необходимост;
- Осигурява координация на предоставените в помощ национални ресурси.

помощ за операции по реагиране при инциденти, които се провеждат от водеща структура на ЕСС;



Фиг. 2



Фигура 3. Общински щаб

4.3.2. Ръководител на операциите (определен със заповедта по чл. 64, ал. 1, т.13 от ЗЗБ)

- осъществява взаимодействието и координацията между частите на ЕСС, участващи в изпълнението на дейностите по чл. 19, ал. 1 от ЗЗБ в района на бедствието;
- организира и контролира изпълнението на одобрените решения на общинския щаб;
- при провеждане на спасителни и неотложни аварийно-възстановителни работи има право да:

- забрани или ограничи влизането на лица в района на бедствието;
- нареди временно извеждане на лица от района на бедствието;
- разпреди незабавно извършване или спиране на строителни работи, теренни преустройства или разрушаване на строежи или части от тях с цел предотвратяване или намаляване на негативните последици от бедствието;
- поиска от юридически или физически лица предоставяне на помощ в съответствие с възможностите им;
- създаде щаб на ръководителя на операциите с представители на участващите екипи от ЕСС;
- раздели района на бедствието на сектори или на участъци, да определи техни ръководители, да им възлага задачи, както и да разпределя сили и средства за тях.

4.4. Преминаване на управлението

4.4.1. С въвеждането в изпълнение на общински план за защита при бедствия, управлението на силите и средствата на ЕСС се осъществява на общинско ниво.

Когато мащабът на бедствието надхвърля възможностите за справяне с наличните сили и средства на ЕСС на общинско ниво и са необходими допълнителни ресурси, съответният кмет на засегнатата община може да поиска помощ от областния управител.

4.4.2. С въвеждането в изпълнение на областния план за защита при бедствия, управлението преминава на областно ниво.

Кметът на засегнатата от бедствието община и щабът за изпълнение на общинския план за защита при бедствия изпълняват своите функции и задължения, като координират дейностите с областния управител и щабът за изпълнение на областния план за защита при бедствия.

4.4.3. Когато мащабът на бедствието надхвърля възможностите за справяне с наличните сили и средства на ЕСС на областно ниво и са необходими допълнителни ресурси, областния управител може да поиска помощ на национално ниво.

4.4.4. При въвеждане на националния план за защита при бедствия управлението преминава на национално ниво, като областният и общинските щабове за изпълнение на съответните планове за защита при бедствия в засегнатите територии продължават да изпълняват своите функции и задължения, като координацията и управлението на силите и средствата на ЕСС се осъществява на национално ниво.

5. Евакуация

Евакуацията е организирано извеждане на хора и животни от застрашени райони и настаняването и осигуряването им в безопасни места с цел защита от вредното въздействие при потенциално или вече случващо се бедствие. В определени случаи по-подходяща мярка за защита може да бъде временното извеждане или укриването в обитаваните сгради.

Дейностите по провеждане на евакуация и разсредоточаване включват:

- вземане на решение за провеждане на евакуация;
- ранно предупреждение и оповестяване на хората в риск;
- извеждане и транспортиране;
- настаняване и осигуряване на условия за живот;
- връщане на евакуираните по места.

Евакуацията се провежда по заповед на:

- кмета на община - на територията на общината;
- областния управител - на територията на повече от една община в областта;

Органът, разпоредил евакуацията, със заповед организира връщането по местата.

Провеждането на евакуация е сложен процес, в който участват различни структури на ЕСС и изисква координиран подход.

Евакуацията се провежда съгласно План за евакуация и разсредоточаване.

6. Бедствено положение

6.1. Обявяване на бедствено положение

6.1.1. Кметът на община със заповед (Приложение №4) обявява „бедствено положение“ за цялата или за част от територията на общината:

- въз основа на получена информация, че се случва, случило се е или има опасност да се случи бедствие и е изпълнено условието по чл. 48, ал. 3 от ЗЗБ;
- при отправено искане от кмет на община, на основание чл. 65, ал. 2, т. 7 от ЗЗБ (дейностите по защита на населението не могат да бъдат обезпечени чрез изпълнението на общинския план за защита при бедствия и са необходими допълнителни ресурси за овладяване на бедствието и провеждане на спасителни и неотложни аварийно-възстановителни работи).

6.1.2. В заповедта за обявяване на „бедствено положение“ се посочват:

- обстоятелствата, послужили като основание за обявяване на бедственото положение;
- обосновка на необходимостта от обявяване на бедственото положение, съгласно чл. 48, ал. 3 от ЗЗБ;
- границите на територията, на която се обявява бедственото положение;
- мерките за овладяване на бедствието, включително налагането на временни ограничения върху правата на гражданите по чл. 52, ал. 1 от ЗЗБ;
- органите или длъжностните лица, отговарящи за прилагането на предприетите мерки;
- началото на въвеждане на бедственото положение и срокът на неговото действие, но не повече от 7 дни.

Копие от заповедта за обявяване на „бедствено положение“ се изпраща незабавно на министъра на вътрешните работи.

6.2. Удължаване срока на действие и прекратяване на бедственото положение

- При необходимост срокът на действие на бедственото положение може да бъде удължен до 30 дни със заповед на кмета, след съгласуване с областния управител.
- „Бедственото положение“ се отменя предсрочно със заповед на кмета, при отпадане на обстоятелствата, послужили като основание за обявяването му.

Заповедите за обявяване на бедствено положение, за удължаване на срока на действие на бедственото положение и за предсрочно отменяне на бедствено положение се разгласяват чрез средствата за масово осведомяване и се публикуват на интернет страницата на съответната общинска администрация.

Раздел VI. ПОДПОМАГАНЕ И ВЪЗСТАНОВЯВАНЕ

Подпомагането и възстановяването при бедствие включва предоставянето на неотложна и възстановителна помощ на пострадалите (засегнатите) лица и извършване на неотложни възстановителни работи след бедствие.

1. На общинско ниво дейностите по подпомагане и възстановяване се организират от кмета на общината.

2. Със заповед на кмета на общината се сформира междуведомствена група за управление и координация на общинско ниво на дейностите по подпомагане и възстановяване, която организира извършването на оценки на първоначалните нужди и щетите;

3. Оценки на първоначалните нужди и щетите се извършват на база събраната информация в процеса на реагирането от щаба за изпълнение на общинския план за защита при бедствия, проверени сигнали от населението на ЕЕНСП 112, общински и областни комисии за оценка на щетите и др. източници.

4. Неотложната помощ на пострадалите (засегнатите) лица, както е посочено в Раздел V, т. 3.3.2 се организира, осигурява и предоставя от кметовете на общините и включва:

- изхранване и временно настаняване на пострадалите (засегнатите) лица и животни;
- раздаване на облекло и битово имущество на пострадалите (засегнатите) лица;
- предприемане на други необходими мерки.

5. Възстановителната помощ се предоставя на физически лица при необходимост от основен ремонт на жилищата им, засегнати от бедствие при условия и по ред, определени с правилника по чл. 54, ал. 6 от ЗЗБ, и не може да превишава стойността на данъчната оценка на жилището.

6. Възстановителната помощ се предоставя за:

- частичното възстановяване и/или частичната замяна на конструктивни елементи на строежа, както и за строително-монтажни работи, с които първоначално изпълнени, но увредени конструкции и конструктивни елементи, се заменят с други видове или се извършват нови видове работи, с които се възстановява експлоатационната им годност, след издаване на разрешение за строеж;
- премахване на строежи, за които е издадена заповед от кмета на общината съгласно чл. 195, ал. 6 ЗУТ, които поради природно явление с геоложки или хидрометеорологичен произход са станали опасни за здравето и живота на гражданите, негодни са за използване, застрашени са от самосрутване и не могат да се поправят или заздравят.

7. Неотложните възстановителни работи след бедствие се организират от органите на изпълнителната власт в съответствие с функциите им, определени в ЗЗБ, в специални закони и в подзаконовни нормативни актове.

8. От резерва за непредвидени и/или неотложни разходи в частта за предотвратяване, овладяване и преодоляване на последиците от бедствия, по решения на Междуведомствената комисия за възстановяване и подпомагане към Министерския съвет, след одобрение на Министерския съвет, се предоставят средства за:

- възстановяване на извършени непредвидени разходи за спасителни и неотложни аварийни работи при бедствия на включените сили и средства на единната спасителна система;
- неотложни възстановителни работи за трайно възстановяване на имоти - държавна или общинска собственост, читалища и молитвени домове на религиозни

институции, които са засегнати от бедствия или са в състояние, което застрашава живота или здравето на населението, имуществото или околната среда, установено след обследване по реда на Наредба № 5 от 2006 г. за техническите паспорти на строежите;

- възстановителна помощ на физически лица при необходимост от основен ремонт на жилищата им, засегнати от бедствие, ако лицата отговарят на критерии, определени в правилника по чл. 54, ал. 6 от ЗЗБ;

- обезщетяване на физически и юридически лица в размер на реално причинените им при или по повод извършване на нормативно установени действия за защита при бедствия имуществени вреди.

Средствата се предоставят по реда, при условията и в съответствие с критериите, определени в правилника по чл. 54, ал. 6 ЗЗБ.

9. Исканията за финансиране се подават от:

- кмета на община за:

- за възстановяване на извършени непредвидени разходи за спасителни и неотложни аварийни работи при бедствия на включените сили и средства на единната спасителна система (доброволни формирования, търговски дружества, еднолични търговци, юридически лица с нестопанска цел, лечебни заведения извън структурите на Министерството на здравеопазването и др.);
- неотложни възстановителни работи за трайно възстановяване на имоти - общинска собственост, читалища и молитвени домове на религиозни институции;
- предоставяне на възстановителна помощ на физически лица за подпомагане възстановяването на жилищата им, засегнати от бедствие ако същите са собственици на законно построени и единствени жилища или имат учредено вещно право на ползване на тези жилища;
- обезщетяване на физически и юридически лица за реално причинените им вреди при или по повод извършването на нормативно установени действия за защита при бедствия;

- областния управител за:

- неотложни възстановителни работи за трайно възстановяване на имоти - държавна собственост, които той управлява, включително при условията на чл. 18, ал. 1 от Закона за държавната собственост. Може да подава искания и за читалища и молитвени домове на религиозни институции, които са засегнати от бедствия;

- от министри и ръководители на ведомства - първостепенни разпоредители с бюджет за:

- възстановяване на извършени непредвидени разходи за спасителни и неотложни аварийни работи при бедствия когато силите и средствата на ЕСС (съответните звена, служби, оперативни структури или държавни предприятия) са в тяхната структура;
- неотложни възстановителни работи за трайно възстановяване на имоти – държавна собственост.

10. Финансиране на дейностите

Финансирането на дейностите по подпомагане и възстановяване се осъществява от:

- бюджетите на министерствата и ведомствата;
- общинските бюджети;
- търговските дружества и едноличните търговци - за обектите им;
- структурните фондове на Европейския съюз.

Раздел VII. МОНИТОРИНГ И ОЦЕНКА

1. Общинският съвет за намаляване на риска от бедствия извършва мониторинг и оценка на ОбПЗБ, с цел поддържане на актуалността на плана и осигуряване на възможност за извършване на текущ анализ, проследяване на напредъка за постигане на зададените цели, подобряване и усъвършенстване изпълнението на дейностите.

2. Мониторингът се осъществява чрез извършване на преглед на ОбПЗБ най-малко веднъж годишно за да се гарантира, че информацията в плана е точна и в съответствие с нормативната уредба.

3. При прегледа на ОбПЗБ се извършва оценка на:

а) точността и съответствието с нормативната уредба;

б) обхвата на плана – извършва се проверка за наличието на нови опасности или промяна в нивата на идентифицираните рискове; разглеждат се механизмите за въздействие чрез превенция, готовност, реагиране и възстановяване по отношение на идентифицираните рискове; проверява се точността и адекватността на съществуващите връзки между ОбПЗБ и планове за защита при бедствия на частите на ЕСС за изпълнение на задачите (планове по чл. 9, ал. 6 от ЗЗБ);

в) практическата приложимост и изпълнимост – извършва се проверка за това дали частите на ЕСС с отговорности по изпълнението на плана разполагат с необходимите ресурси и са в състояние да осъществят определените им функции;

г) осигуряване на необходимата координация между частите на ЕСС – извършва се проверка на функции, процедури, съответствие на ОбПЗБ с целите и задачите на ОСНРБ и мерките в Областния план за защита при бедствия.

4. Актуализации на плана задължително се правят при организационни промени или промени в процедурите, както и при други събития, които оказват въздействие по изпълнението на плана и процедурите.

5. Общинският план за защита при бедствия се актуализира от Общинския съвет за намаляване на риска от бедствия към кмета на община **Симитли**, на основание чл. 9, ал. 10 и ал. 11 и чл. 65а, ал. 3 от ЗЗБ.

14. Актуализацията на ОбПЗБ се приема от общинския съвет, след съгласуване със Съвета за намаляване на риска от бедствия към Областния управител (Съвета по чл. 64 от ЗЗБ).

Раздел VIII. ПРИЛОЖЕНИЯ

1. *Приложение № 1* - Международната скала за оценка на ядрени и радиационните събития INES;
2. *Приложение № 2* – Списък с чували за пясък при наводнение;
3. *Приложение № 3* - Режимът за поведение на населението при ядрена авария;
4. *Приложение № 4* – Заповед за обявяване на „Бедствено положение“;
5. *Приложение № 5* – Списък с разчет на екипите и техниката на частите на ЕСС;
6. *Приложение № 6* – Разчет с индивидуални средства за защита за общината;
7. *Приложение № 7* – Списък с радиационно – защитни мероприятия;
8. *Приложение № 8* – Процедура за действие при откриване на неизвестни по произход вещества и материали;
9. *Приложение № 9* - Процедура за действие при незаконно преместване на ядрен материал или радиоактивни вещества и инцидент с безстопанствен източник;
10. *Приложение № 10* - Процедура за реагиране при разкриване на незаконен пренос на ядрен материал, радиоактивни материали или радиоактивни източници в зоните на граничните контролно-пропускателни пунктове на Република България;
11. *Приложение № 11* – Списък със складови наличности на инвентар и оборудване на ОДМВР и БЧК;
12. *Приложение № 12* – Списък с транспортни фирми на територията на общината;
13. *Приложение № 13* – Списък с болничните заведения и легловата база в община Благоевград;
14. *Приложение № 14* - Телефонен указател на отговорните институции и длъжностите лица;
15. *Приложение № 15* – Схема за оповестяване на частите на ЕСС.
16. *Приложение № 16* – Инструкция за вземане на йодни таблетки;
17. *Приложение № 17* – Основни термини и понятия в радиационната защита.
18. *Приложение № 18* – Критерии за намеса;
19. *Приложение № 19* – Критерии за периметър около зона на авария с източник на радиация;
20. *Приложение № 20* – Общи правила за работа на персонал в зона със завишен радиационен фон;
21. *Приложение № 21* – Европейската макросейсмична скала;
22. *Приложение № 22* – Финансов разчет на общината за осигуряване на дейности от плана;
23. *Приложение № 23* – Характеристики на амоянк, хлор и сярна киселина;
24. *Приложение № 24* – Списък с хотели в община Симитли.
25. *Приложение № 25* – Списък със заведения за социални услуги в община Симитли.
26. *Приложение № 26* - Разчет от хранителни продукти, вода, лекарствени средства, медицински изделия, санитарни продукти на 1 човек за 1 денонощие;
27. *Приложение № 27* - Схема за организация на работа на щаба;
28. *Приложение № 28* – Задължения на ръководители секции в щаба;
29. *Приложение № 29* - Списък на учебни и детски заведения в община Симитли;
30. *Приложение № 30* - Списък с язовирите в община Симитли;
31. *Приложение № 31* - Приложение № 4 от ПУРН на БДЗБР за община Симитли;
32. *Приложение № 32* – Списък на длъжностни лица, ангажирани със зимното поддържане;
33. *Приложение № 33* - Списък на опорните пунктове за зимно поддържане на РПМ;
34. *Приложение № 34* - Списък на пътищата от РПМ за зимно поддържане по РПС-та и фирми;
35. *Приложение № 35* - Списък на техниката за зимно поддържане на РПМ;
36. *Приложение № 36* – Шаблон за оценка на риска;

37. *Приложение № 37* – Форма на план за действие;
38. *Приложение № 38* - Карти на риска от наводнения за РЗПРН - Симитли;
39. *Приложение № 39* - Карта на област Благоевград;
40. *Приложение № 40* - Разчет за евакуация на население на община Симитли;
41. *Приложение № 41* - Списък свлачища Симитли.
42. *Приложение № 42* - СОП-Активиране на ЩАБ
43. План за действие при земетресение;
44. План за действие при наводнение;
45. План за действие при ядрена/радиационна авария
46. План за действие при свлачища.